

Ma Ville à vélo

CONFERENCE DESIR D'AGIR

COMMENT DECLENCHER LA TRANSITION ECOLOGIQUE

GRAND ORAL MOBILITES ACTIVES

DES CANDIDATS A L'ELECTION MUNICIPALE

ENTRÉE LIBRE



19H00
SAMEDI 7
FEVRIER 26
THÉÂTRE DE L'ESNAM
16 Avenue Jean Jaurès
CHARLEVILLE-MEZIERES



une soirée animée par **STEIN VAN OOSTEREN**
diplomate philosophe, auteur d'ouvrages promouvant la
pratique cyclable et l'action pour la transition écologique

et accueillie par le  Pôle international
de la marionnette



Synthèses des réponses

GRAND ORAL MOBILITES ACTIVES

DES CANDIDATS A L'ELECTION MUNICIPALE
CHARLEVILLE-MEZIERES



#3





3

“Une piétonnisation à l’année de la place Ducale fait-elle partie de vos projets pour dynamiser le centre-ville ?”



@steinvanoosteren



ENSEMBLE : UNE AUTRE VILLE



Je défends clairement l'idée d'une piétonnisation de la place Ducale à l'année, mais le vrai sujet dépasse la simple question "pour ou contre". Ce que je pose, c'est : quel centre-ville voulons-nous demain ? Un lieu qu'on traverse en voiture, ou un endroit où l'on vient, où l'on reste, où l'on consomme et où l'on se retrouve ?

Oui, cette piétonnisation est un levier puissant d'attractivité. Mais elle doit se faire avec méthode et garanties : accessibilité pour les personnes à mobilité réduite, prise en compte des riverains, des livraisons et des services de secours.

Et surtout, elle doit s'accompagner d'alternatives crédibles, comme des parkings relais reliés efficacement au centre-ville, avec des navettes fréquentes, ainsi que le développement d'une plateforme multimodale autour de la gare, favorisant le vélo, la marche et les mobilités douces, en cohérence avec les enjeux écologiques et de santé.

Mon objectif est clair : un centre-ville plus vivant, plus agréable et plus attractif, pour les habitants comme pour les commerçants. Cela passe aussi par la végétalisation, la qualité des aménagements, des animations et un dialogue constant avec les acteurs locaux.

Cette position n'est pas nouvelle : nous avons déjà porté cette vision en 2020, et une large consultation citoyenne avait montré un soutien majoritaire. La place Ducale doit devenir un espace de respiration, pas un rond-point ni un simple lieu de passage pour les voitures. C'est un choix d'aménagement, mais aussi un choix pour le climat et la santé publique.





Charleville-Mézières a un symbole fort : la place Ducale. Elle contribue clairement au rayonnement, à l'attractivité et à l'identité de notre ville. C'est un lieu emblématique, reconnu bien au-delà de notre territoire.

Mais je le dis avec force : notre ville ne se résume pas à une seule place. Charleville-Mézières, ce sont aussi des quartiers, des habitants, des commerçants, des associations, une richesse humaine et culturelle qui dépasse largement ce périmètre. Redynamiser le centre-ville ne peut donc pas se limiter à une mesure unique sur un seul espace.

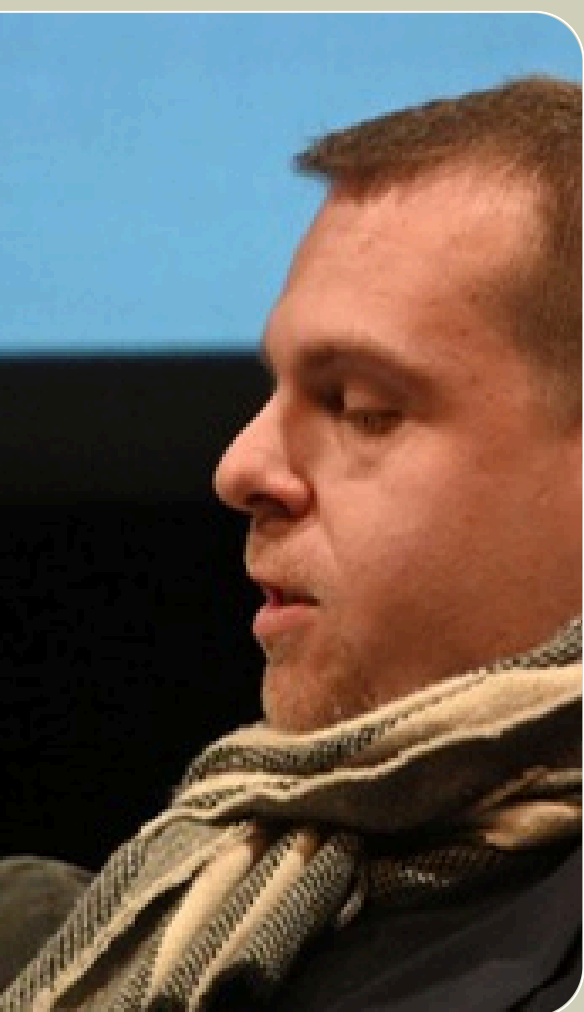
La piétonnisation à l'année est une question complexe. Elle touche directement la vie quotidienne des riverains, l'activité des commerçants, des restaurateurs, l'accueil des visiteurs, mais aussi des enjeux très concrets d'aménagement et d'accessibilité. Les pavés font partie de l'identité architecturale de la place, mais ils

représentent déjà une difficulté pour de nombreuses personnes âgées ou en situation de handicap. Dans une ville où la population vieillit, cette réalité ne peut pas être ignorée. Une ville apaisée doit aussi être une ville accessible à tous.

Sur ce sujet, les avis sont divers, parfois opposés. Ma position est claire : elle sera pragmatique et fondée

sur l'écoute. Je refuse une décision imposée d'en haut, sans concertation ni vision globale.

C'est pourquoi je prends un engagement : si une demande forte, durable et largement partagée des Carolomacériens se dégage en faveur d'une piétonnisation à l'année, nous organiserons un référendum d'initiative locale, préparé sérieusement et intégré dans un projet global de dynamisation du centre-ville.





Je considère que nous avons déjà énormément avancé sur la place Ducale. Aujourd'hui, elle est très largement piétonne une grande partie de l'année : du printemps à l'automne, lors des grands événements culturels, du festival des marionnettes, jusqu'à la Nuit Blanche. Elle est devenue, dans les faits, un espace principalement dédié aux piétons, tout en restant ponctuellement accessible pour permettre la desserte des commerces lorsque c'est nécessaire.

Nous avons pris l'engagement d'aller vers une piétonnisation durable de la place. Pour moi, cet engagement est tenu. Ce qui a longtemps été un sujet de tension est désormais globalement accepté, y compris par des commerçants qui y étaient autrefois très opposés. Nous avons trouvé un point d'équilibre entre des intérêts différents, entre cafés, restaurants et autres commerces.

C'est exactement la méthode que nous défendons : mener la transition écologique avec les habitants,

pas contre eux. C'est le sens du schéma des mobilités que nous avons fait adopter, et des échanges continus avec les commerçants et les acteurs du centre-ville. Cet équilibre pourra évoluer, mais il doit se faire progressivement, en écoutant les craintes et les attentes.

Enfin, au-delà de la question de la circulation, il y a un enjeu majeur d'accessibilité. La place est belle, mais son sol n'est pas accueillant pour les personnes âgées, les personnes à mobilité réduite. Nous devons créer rapidement des bandes de cheminement aplanies pour que tout le monde puisse réellement en profiter.

